

衛研第1-19号  
平成27年 8月 5日

感染症発生動向調査事業  
各関係機関の長様

埼玉県衛生研究所長

感染症発生動向調査事業週単位情報の送付について（通知）

このことについて、別添のとおり送付いたします。

担当 埼玉県衛生研究所 感染症疫学情報担当  
電話 0493-59-9325  
FAX 0493-59-9613  
e-mail p5349952@pref.saitama.lg.jp

## 感染症患者発生情報（週報）

### 埼玉県内情報 平成 27 年 第 31 週（平成 27 年 7 月 27 日～平成 27 年 8 月 2 日）

#### 今週の注目される疾患

全数把握対象疾患では、一類、二類（結核を除く）の届出はなかった。三類感染症は、腸管出血性大腸菌感染症 7 人の届出があった。四類感染症は、レジオネラ症 4 人の届出があった。五類感染症は、アメーバ赤痢 1 人、カルバペネム耐性腸内細菌科細菌感染症 2 人、後天性免疫不全症候群 2 人、侵襲性インフルエンザ菌感染症 1 人、侵襲性肺炎球菌感染症 1 人、梅毒 3 人の届出があった。

定点報告対象疾患では、手足口病(18.16 16.73)の定点当たり報告数は前週と同水準に留まり、依然かなり多い状況にある。保健所別では、幸手(11.89 18.33)保健所管内で大きく増加し、熊谷(21.22)、朝霞(21.20)、鴻巣(21.00)、加須(19.00)保健所管内で多い状況が続いている。年齢階級別では 1 歳が最も多く、1～5 歳で全体の 79.6%を占めている。流行性耳下腺炎(0.88 1.23)の定点当たり報告数は前週より増加した。保健所別では、春日部(4.17 6.17)保健所管内で大きく増加し、幸手(3.78)、東松山(3.60)保健所管内で多い状況が続いている。ヘルパンギーナ(3.48 3.51)の定点当たり報告数は、前週と同水準に留まった。保健所別では、秩父(0.00 2.67)保健所管内で大きく増加し、加須(8.20)、朝霞(5.13)、川口(4.81)、熊谷(4.78)保健所管内からの報告が多い。年齢階級別では 1 歳が最も多く、1～5 歳で全体の 81.4%を占めている。A 群溶血性レンサ球菌咽頭炎(1.96 2.02)の定点当たり報告数は、前週と同水準に留まり、前年までの同時期よりやや多い。保健所別では、川越市(2.88 4.88)保健所管内で大きく増加し、熊谷(3.78)、東松山(3.40)、川口(3.38)保健所管内からの報告が多い。伝染性紅斑(1.37 1.09)の定点当たり報告数は前週より微減したが、今しばらく注意が必要である。保健所別では、さいたま市(2.33)保健所管内で多い状況が続いている。咽頭結膜熱(0.72 0.72)の定点当たり報告数は前週と同水準であった。保健所別では、狭山(1.40)、川口(1.31)保健所管内からの報告が多い。眼科定点対象疾患では、急性出血性結膜炎 2 人、流行性角結膜炎 40 人の報告があり、後者は 6 月以降報告数の多い状況が続いている。基幹定点報告対象疾患では、無菌性髄膜炎 3 人、マイコプラズマ肺炎 3 人の報告があった。

#### <全数把握対象疾患の患者情報>

一類感染症 報告なし

二類感染症 報告なし（結核を除く）

三類感染症 腸管出血性大腸菌感染症 7 人（病型 患者 6 人、無症状病原体保有者 1 人、血清型 0157 7 人）

四類感染症 レジオネラ症 4 人（病型 肺炎型 4 人）

五類感染症 アメーバ赤痢 1 人（病型 腸管アメーバ症）

カルバペネム耐性腸内細菌科細菌感染症 2 人（菌種 *E. coli* 1 人、*Enterobacter sp.* 1 人）

後天性免疫不全症候群 2 人（病型 AIDS 1 人、無症状病原体保有者 1 人）

侵襲性インフルエンザ菌感染症 1 人

侵襲性肺炎球菌感染症 1 人

梅毒 3 人（病型 早期顕症 期 1 人、早期顕症 期 2 人）

1 この情報に関する御質問・御意見等がございましたら、下記まで御連絡ください。

衛生研究所 感染症情報担当者会議(感染症疫学情報担当) TEL: 0493-59-9325 FAX: 0493-59-9613

e-mail: [p5349952@pref.saitama.lg.jp](mailto:p5349952@pref.saitama.lg.jp) URL: <http://www.pref.saitama.lg.jp/b0714/surveillance/index.html>

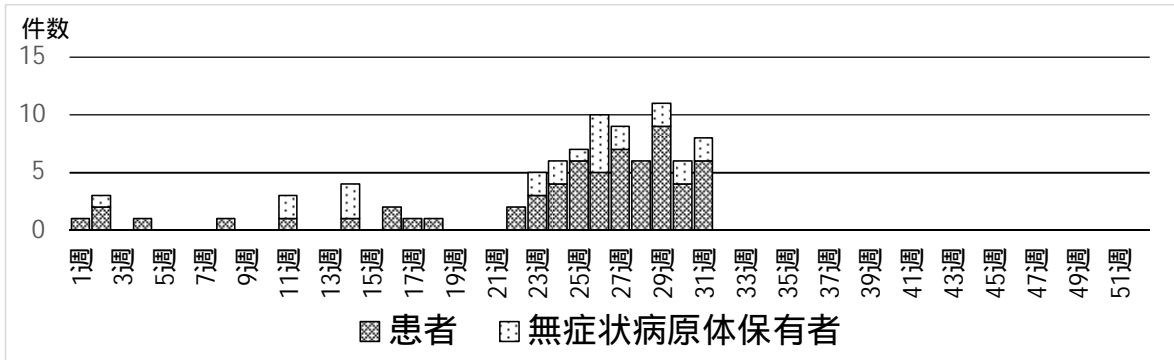
2 全国の感染症発生動向に関する情報は、国立感染症研究所の感染症疫学センターホームページ(URL: <http://www.nih.go.jp/niid/ja/from-idsc.html>)で御覧になれます。

## 注目すべき疾患

### - 腸管出血性大腸菌感染症 -

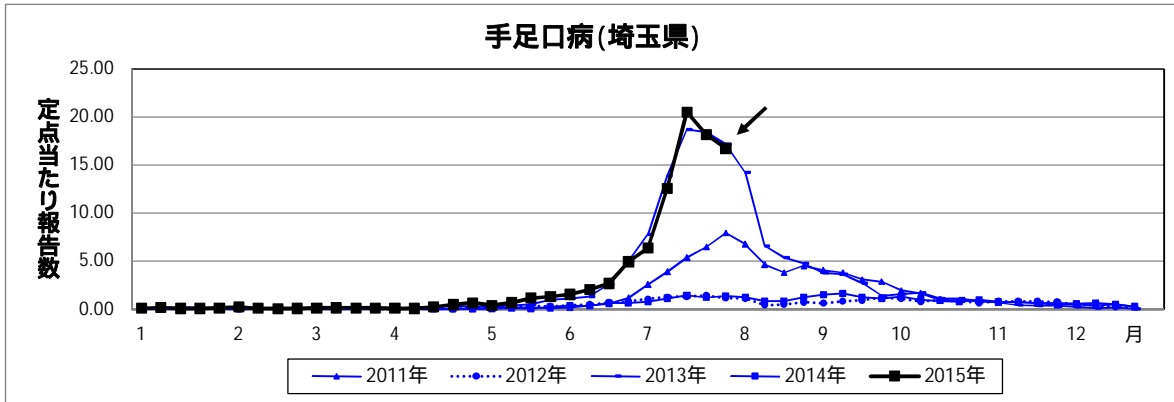
腸管出血性大腸菌感染症は、今週7人(診断週集計:8人)の届出があり、第23週(6月1~7日)以降多い状況が2ヵ月続いている。第1週からの累積届出数は87人となり、病型別では患者63人、無症状病原体保有者24人で、患者が72.4%を占めている。

腸管出血性大腸菌感染症週別届出状況(診断週集計)

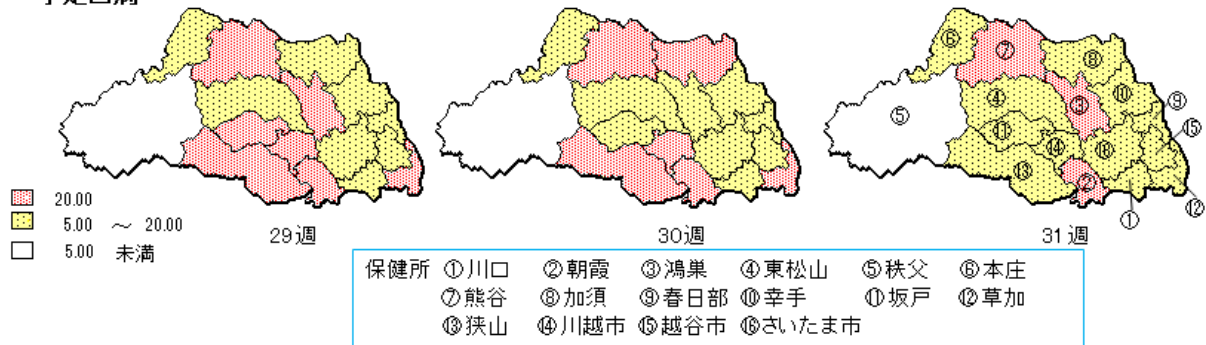


### - 手足口病 -

手足口病の定点あたり報告数(16.73)は、前々週の29週をピークに減少に転じたが、未だ多い状況が続いている。保健所別では朝霞、鴻巣、熊谷保健所管内で定点あたり20.00を超えているほか、12保健所で定点あたり5.00を上回っている。



### 手足口病

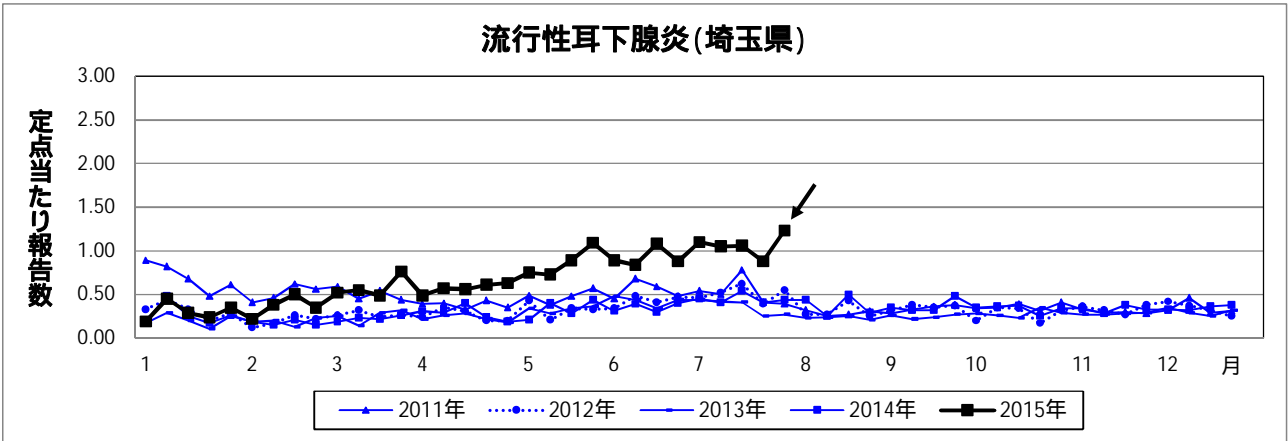


保健所別定点あたり報告数の推移(手足口病)

< 定点把握対象疾患の患者情報 >

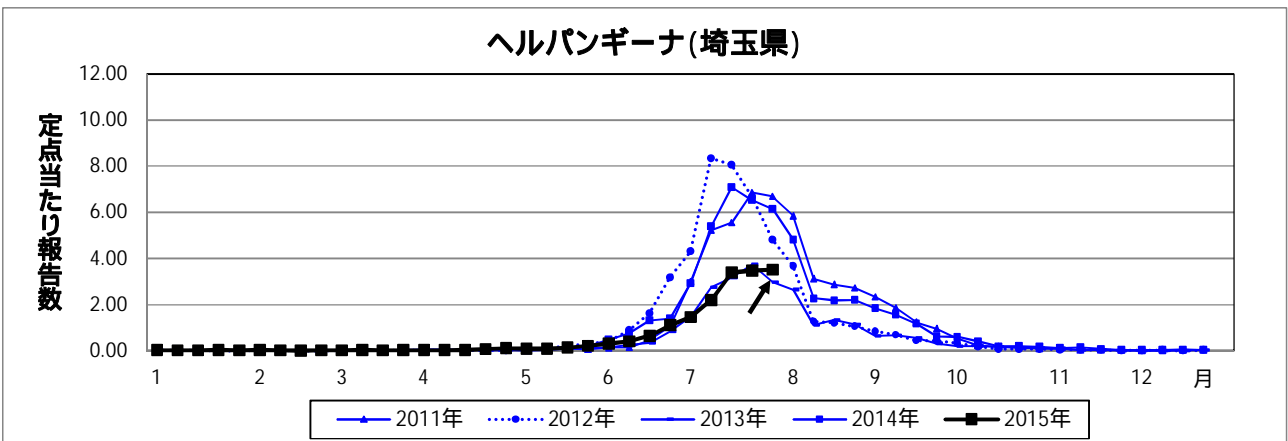
**流行性耳下腺炎**

秩父保健所を除く県内 15 保健所から報告があった。保健所別では、春日部(6.17)、幸手(3.78)、東松山(3.60)保健所管内からの報告が多い。



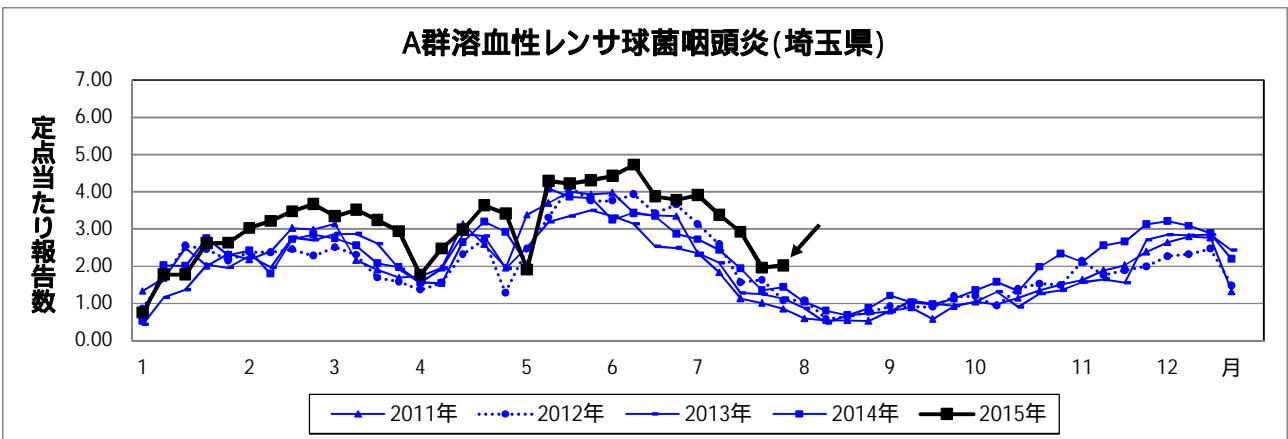
**ヘルパンギーナ**

東松山保健所を除く県内 15 保健所から報告があった。保健所別では、加須(8.20)、朝霞(5.13)、川口(4.81)、熊谷(4.78)保健所管内からの報告が多い。



**A群溶血性レンサ球菌咽頭炎**

秩父保健所を除く県内 15 保健所から報告があった。保健所別では、川越市(4.88)、熊谷(3.78)、東松山(3.40)、川口(3.38)保健所管内からの報告が多い。



感染症発生状況(全数把握対象疾患)  
(第31週)

(2015年8月4日 15:00集計)

	今週 届出	累 計		今週 届出	累 計
<b>一類感染症</b>					
エボラ出血熱			ペスト		
クリミア・コンゴ出血熱			マールブルグ病		
痘そう			ラッサ熱		
南米出血熱					
<b>二類感染症</b>					
急性灰白髄炎			中東呼吸器症候群(MERS)		
結核*	-	-	鳥インフルエンザ(H5N1)		
ジフテリア			鳥インフルエンザ(H7N9)		
重症急性呼吸器症候群(SARS)					
<b>三類感染症</b>					
コレラ			腸チフス		1
細菌性赤痢		3	パラチフス		1
腸管出血性大腸菌感染症	7	87			
<b>四類感染症</b>					
E型肝炎		4	鳥インフルエンザ(H5N1を除く)		
ウエストナイル熱			ニパウイルス感染症		
A型肝炎		10	日本紅斑熱		
エキノコックス症			日本脳炎		
黄熱			ハンタウイルス肺症候群		
オウム病		1	Bウイルス病		
オムスク出血熱			鼻疽		
回帰熱			ブルセラ症		
キャサヌル森林病			ベネズエラウマ脳炎		
Q熱			ヘンドラウイルス感染症		
狂犬病			発しんチフス		
コクシジオイデス症			ボツリヌス症		
サル痘			マラリア		
重症熱性血小板減少症候群			野兎病		
腎症候性出血熱			ライム病		
西部ウマ脳炎			リッサウイルス感染症		
ダニ媒介脳炎			リフトバレー熱		
炭疽			類鼻疽		
チクングニア熱			レジオネラ症	4	41
つつが虫病			レプトスピラ症		
デング熱		8	ロッキー山紅斑熱		
東部ウマ脳炎					
<b>五類感染症</b>					
アメーバ赤痢	1	21	侵襲性肺炎球菌感染症	1	52
ウイルス性肝炎(E型・A型を除く)		3	水痘*		5
カルバペネム耐性腸内細菌科細菌感染症	2	21	先天性風しん症候群		
急性脳炎		17	梅毒	3	54
クリプトスポリジウム症			播種性クリプトコックス症		5
クロイツフェルト・ヤコブ病		4	破傷風		2
劇症型溶血性レンサ球菌感染症		8	バンコマイシン耐性黄色ブドウ球菌感染症		
後天性免疫不全症候群	2	19	バンコマイシン耐性腸球菌感染症		3
ジアルジア症		1	風しん		5
侵襲性インフルエンザ菌感染症	1	9	麻しん		3
侵襲性髄膜炎菌感染症		2	薬剤耐性アシネトバクター感染症		1
<b>指定感染症</b>	該当疾患は無し				

水痘\* : 患者が入院を要すると認められるものに限る。

ウイルス性肝炎(A型・E型を除く)再掲	B型	C型	D型	その他
累計	3			

累計は診断日で集計

\* 結核は月単位で集計、別に掲載します。

保健所	感染症発生動向調査週情報										報告患者数										保健所別										平成27年7月27日～平成27年8月2日)									
	インフルエンザ #1	RSウイルス感染症	咽頭結膜熱	咽頭炎	咽A群溶血性レンサ球菌	感染性胃腸炎	水痘	手足口病	伝染性紅斑	突発性発しん	百日咳	ヘルパンギーナ	流行性耳下腺炎	急性出血性結膜炎	流行性角結膜炎	細菌性髄膜炎 #2	無菌性髄膜炎	マイコプラズマ肺炎 #3	クラミジア肺炎 #3	感染性胃腸炎(口ウイルス)	インフルエンザ(入院)																			
全	2	12	114	321	718	58	2,660	174	95	-	558	196	2	40	-	3	3	-	-	-	-																			
川	0.01	0.08	0.72	2.02	4.52	0.36	16.73	1.09	0.60	-	3.51	1.23	0.05	0.98	-	0.30	0.30	-	-	-	-																			
朝	1	3	21	54	101	8	216	11	5	-	77	6	-	6	-	*	*	-	-	-	-																			
朝	0.04	0.19	1.31	3.38	6.31	0.50	13.50	0.69	0.31	-	4.81	0.38	-	1.20	-	*	*	-	-	-	-																			
朝	-	-	16	42	71	8	318	16	10	-	77	9	-	8	-	-	-	-	-	-	-																			
朝	-	-	1.07	2.80	4.73	0.53	21.20	1.07	0.67	-	5.13	0.60	-	2.00	-	-	-	-	-	-	-																			
朝	-	-	9	19	59	3	252	13	9	-	32	10	-	2	-	*	*	-	-	-	-																			
朝	-	-	0.75	1.58	4.92	0.25	21.00	1.08	0.75	-	2.67	0.83	-	0.67	-	*	*	-	-	-	-																			
朝	-	-	3	17	28	-	48	6	3	-	-	18	-	1	-	-	-	-	-	-	-																			
朝	-	-	0.60	3.40	5.60	-	9.60	1.20	0.60	-	-	3.60	-	1.00	-	-	-	-	-	-	-																			
朝	-	-	1	-	9	1	10	1	-	-	8	-	-	*	-	-	-	-	-	-	-																			
朝	-	-	0.33	-	3.00	0.33	3.33	0.33	-	-	2.67	-	-	*	-	-	-	-	-	-	-																			
朝	-	-	3	5	-	1	50	1	4	-	2	1	-	3	-	-	-	-	-	-	-																			
朝	-	-	0.75	1.25	-	0.25	12.50	0.25	1.00	-	0.50	0.25	-	3.00	-	-	-	-	-	-	-																			
朝	1	4	4	34	107	7	191	6	9	-	43	1	-	11	-	-	-	-	-	-	-																			
朝	0.07	0.44	0.44	3.78	11.89	0.78	21.22	0.67	1.00	-	4.78	0.11	-	5.50	-	-	-	-	-	-	-																			
朝	-	-	3	3	4	1	95	7	-	-	41	6	1	-	-	*	*	-	-	-	-																			
朝	-	-	0.60	0.60	0.80	0.20	19.00	1.40	-	-	8.20	1.20	1.00	-	-	*	*	-	-	-	-																			
朝	-	-	1	5	21	1	105	5	3	-	15	37	-	-	-	*	*	-	-	-	-																			
朝	-	-	0.17	0.83	3.50	0.17	17.50	0.83	0.50	-	2.50	6.17	-	-	-	*	*	-	-	-	-																			
朝	-	2	3	11	12	5	165	12	3	-	26	34	-	-	-	-	-	-	-	-	-																			
朝	-	0.22	0.33	1.22	1.33	0.56	18.33	1.33	0.33	-	2.89	3.78	-	-	-	-	-	-	-	-	-																			
朝	-	-	5	9	14	-	75	6	3	-	12	3	-	-	-	-	-	-	-	-	-																			
朝	-	-	0.83	1.50	2.33	-	12.50	1.00	0.50	-	2.00	0.50	-	-	-	-	-	-	-	-	-																			
朝	-	-	3	19	27	-	196	13	8	-	28	16	-	1	-	*	*	-	-	-	-																			
朝	-	-	0.27	1.73	2.45	-	17.82	1.18	0.73	-	2.55	1.45	-	0.33	-	*	*	-	-	-	-																			
朝	-	1	21	22	58	2	217	5	5	-	38	9	1	3	-	-	-	-	-	-	-																			
朝	-	0.07	1.40	1.47	3.87	0.13	14.47	0.33	0.33	-	2.53	0.60	0.20	0.60	-	-	-	-	-	-	-																			
朝	-	-	2	39	36	2	132	7	6	-	28	1	-	-	-	*	*	-	-	-	-																			
朝	-	-	0.25	4.88	4.50	0.25	16.50	0.88	0.75	-	3.50	0.13	-	-	-	*	*	-	-	-	-																			
朝	-	-	4	7	24	4	99	2	6	-	21	18	-	-	-	-	-	-	-	-	-																			
朝	-	-	0.50	0.88	3.00	0.50	12.38	0.25	0.75	-	2.63	2.25	-	-	-	-	-	-	-	-	-																			
朝	-	2	15	35	147	15	491	63	21	-	110	27	-	5	-	-	-	-	-	-	-																			
朝	-	0.07	0.56	1.30	5.44	0.56	18.19	2.33	0.78	-	4.07	1.00	-	0.63	-	3.00	-	-	-	-	-																			

( - : 0.00 ) #1 鳥インフルエンザを除く #2 真菌性を含む #3 オウム病を除く 8月 4日 13:00集計

感染症発生動向調査 週情報 報告患者数 年齢別 (第31週 平成27年7月27日～平成27年8月2日)

	年齢別																				
	合計	-6ヵ月	12ヵ月	1歳	2歳	3歳	4歳	5歳	6歳	7歳	8歳	9歳	10-14歳	15-19歳	20-29歳	30-39歳	40-49歳	50-59歳	60-69歳	70-79歳	80歳以上
インフルエンザ #1	2	-	-	-	-	-	-	-	-	-	-	-	-	1	-	-	-	-	-	-	-
RSウイルス感染症	12	4	1	6	1	-	-	-	-	-	-	-	-	-	-	-	-	-	-	-	-
咽頭結膜熱	114	-	4	14	17	18	21	8	8	10	3	5	3	1	2	-	-	-	-	-	-
A群溶血性レンサ球菌咽頭炎	321	1	-	12	20	34	33	50	39	35	28	14	34	3	18	-	-	-	-	-	-
感染性胃腸炎	718	10	46	107	78	78	68	51	34	27	36	30	54	14	85	-	-	-	-	-	-
水痘	58	1	3	4	7	3	12	6	5	6	3	2	4	-	2	-	-	-	-	-	-
手足口病	2,660	21	158	739	506	359	291	222	116	66	45	34	69	1	33	-	-	-	-	-	-
伝染性紅斑	174	-	4	9	8	26	29	33	17	17	11	9	8	-	3	-	-	-	-	-	-
突発性発しん	95	2	33	49	9	2	-	-	-	-	-	-	-	-	-	-	-	-	-	-	-
百日咳	-	-	-	-	-	-	-	-	-	-	-	-	-	-	-	-	-	-	-	-	-
ヘルパンギーナ	558	1	36	153	114	79	55	53	22	13	11	7	13	-	1	-	-	-	-	-	-
流行性耳下腺炎	196	-	-	1	4	15	33	33	28	26	19	10	20	3	4	-	-	-	-	-	-
急性出血性結膜炎	2	-	-	-	-	-	-	-	-	-	-	-	-	1	-	-	-	-	-	-	1
流行性角結膜炎	40	-	1	7	3	4	2	2	2	-	1	-	-	2	8	3	2	3	-	-	-
細菌性髄膜炎 #2	合計	0歳	1-4歳	5-9歳	10-14歳	15-19歳	20-24歳	25-29歳	30-34歳	35-39歳	40-44歳	45-49歳	50-54歳	55-59歳	60-64歳	65-69歳	70歳以上				
無菌性髄膜炎	3	2	-	-	-	1	-	-	-	-	-	-	-	-	-	-	-				
マイコプラズマ肺炎	3	-	1	-	2	-	-	-	-	-	-	-	-	-	-	-	-				
クラミジア肺炎 #3	-	-	-	-	-	-	-	-	-	-	-	-	-	-	-	-	-				
感染性胃腸炎(ロタウイルス)	-	-	-	-	-	-	-	-	-	-	-	-	-	-	-	-	-				
(入院)インフルエンザ	-	-	-	-	-	-	-	-	-	-	-	-	-	-	-	-	-				

表中の数値は各定点からの報告数 (- : 0)

#1 鳥インフルエンザを除く

#2 真菌性を含む

#3 オウム病を除く



# 全国・関東情報 第 29週

( 7月13日～7月19日 )

平成27年8月5日

インフルエンザの定点当たり報告数は増加した。都道府県別の上位3位は沖縄県(5.19)、鹿児島県(0.41)、徳島県(0.26)である。基幹定点からのインフルエンザ入院サーベイランスにおける報告数は8例と前週と比較して増加し、4県から報告があった。

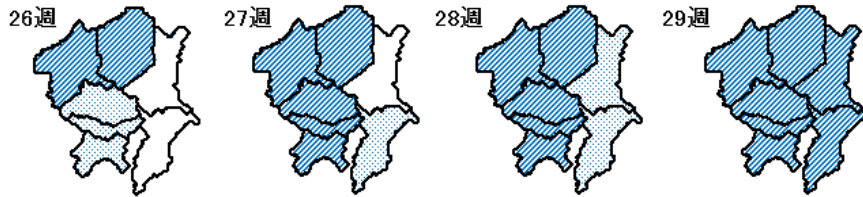
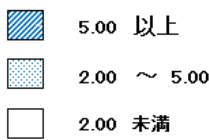
RSウイルス感染症の報告数は489例と3週連続で増加した。年齢別では1歳以下の報告数が全体の約80%を占めている。咽頭結膜熱の定点当たり報告数は第26週以降減少が続いている。都道府県別の上位3位は新潟(1.00)、千葉県(0.91)、北海道(0.88)である。A群溶血性レンサ球菌咽頭炎の定点当たり報告数は減少したが、過去5年間の同時期(前週、当該週、後週)と比較してかなり多い。都道府県別の上位3位は静岡県(5.40)、長崎県(4.39)、大分県(4.39)、鳥取県(3.95)である。感染性胃腸炎の定点当たり報告数は第25週以降減少が続いているが、過去5年間の同時期と比較してやや多い。都道府県別の上位3位は大分県(11.33)、愛媛県(7.73)、熊本県(6.38)である。水痘の定点当たり報告数は横ばいであった。都道府県別の上位3位は京都府(1.26)、北海道(0.70)、宮崎県(0.67)である。手足口病の定点当たり報告数は第24週以降増加が続いており、過去5年間の同時期と比較してやや多い。都道府県別の上位3位は福井県(23.32)、埼玉県(20.53)、栃木県(17.88)である。伝染性紅斑の定点当たり報告数は減少したが、過去5年間の同時期と比較してかなり多い。都道府県別の上位3位は長野県(3.30)、大分県(3.06)、埼玉県(2.51)である。流行性耳下腺炎の定点当たり報告数は減少した。都道府県別の上位3位は沖縄県(2.85)、石川県(2.55)、佐賀県(1.96)である。

マイコプラズマ肺炎の定点当たり報告数は増加した。都道府県別の上位2位は石川県(1.20)、香川県(1.20)、富山県(1.00)、岐阜県(1.00)である。感染性胃腸炎(ロタウイルスに限る)の定点当たり報告数は増加した。13道府県から22例報告があり、年齢別では0歳(6例)、1～4歳(13例)、5～9歳(3例)であった。

## <関東情報>

手足口病の定点当たり報告数は、1都6県全てで5.00を超えている。

### 手足口病



平成27年 29週

		全国	関東地域	茨城県	栃木県	群馬県	埼玉県	千葉県	東京都	神奈川県
インフルエンザ #1	報告数	477	23	1	-	-	3	10	5	4
	定点当たり	0.10	0.02	0.01	-	-	0.01	0.05	0.01	0.01
RSウイルス感染症	報告数	489	47	-	-	-	11	8	15	13
	定点当たり	0.16	0.05	-	-	-	0.07	0.06	0.06	0.06
咽頭結膜熱	報告数	1,744	646	45	9	17	126	122	175	152
	定点当たり	0.56	0.69	0.60	0.19	0.28	0.80	0.91	0.68	0.76
A群溶血性レンサ球菌咽頭炎	報告数	7,804	2,428	182	68	134	460	418	712	454
	定点当たり	2.48	2.60	2.43	1.42	2.23	2.93	3.12	2.76	2.26
感染性胃腸炎	報告数	13,816	4,309	345	97	237	894	547	1,257	932
	定点当たり	4.40	4.62	4.60	2.02	3.95	5.69	4.08	4.87	4.64
水痘	報告数	1,325	412	34	8	14	91	35	121	109
	定点当たり	0.42	0.44	0.45	0.17	0.23	0.58	0.26	0.47	0.54
手足口病	報告数	31,920	13,157	499	858	839	3,223	958	3,936	2,844
	定点当たり	10.16	14.10	6.65	17.88	13.98	20.53	7.15	15.26	14.15
伝染性紅斑	報告数	3,644	1,521	171	84	95	394	186	380	211
	定点当たり	1.16	1.63	2.28	1.75	1.58	2.51	1.39	1.47	1.05
突発性発しん	報告数	1,862	577	30	29	35	115	86	170	112
	定点当たり	0.59	0.62	0.40	0.60	0.58	0.73	0.64	0.66	0.56
百日咳	報告数	74	20	-	-	-	5	1	12	2
	定点当たり	0.02	0.02	-	-	-	0.03	0.01	0.05	0.01
ヘルパンギーナ	報告数	10,494	2,980	187	42	92	533	627	860	639
	定点当たり	3.34	3.19	2.49	0.88	1.53	3.39	4.68	3.33	3.18
流行性耳下腺炎	報告数	1,759	529	51	18	20	167	87	107	79
	定点当たり	0.56	0.57	0.68	0.38	0.33	1.06	0.65	0.41	0.39
急性出血性結膜炎	報告数	9	-	-	-	-	-	-	-	-
	定点当たり	0.01	-	-	-	-	-	-	-	-
流行性角結膜炎	報告数	509	214	18	1	31	43	40	33	48
	定点当たり	0.75	1.10	1.06	0.08	2.21	1.08	1.29	0.87	1.12
細菌性髄膜炎 #2	報告数	11	3	-	-	-	-	1	2	-
	定点当たり	0.02	0.04	-	-	-	-	0.11	0.08	-
無菌性髄膜炎	報告数	27	6	1	-	-	2	1	1	1
	定点当たり	0.06	0.07	0.08	-	-	0.20	0.11	0.04	0.10
マイコプラズマ肺炎	報告数	165	27	2	2	2	5	-	10	6
	定点当たり	0.35	0.33	0.15	0.29	0.25	0.50	-	0.40	0.60
クラミジア肺炎 #3	報告数	7	3	-	-	-	2	-	1	-
	定点当たり	0.01	0.04	-	-	-	0.20	-	0.04	-
感染性胃腸炎(ロタウイルス)	報告数	22	1	-	-	1	-	-	-	-
	定点当たり	0.05	0.01	-	-	0.13	-	-	-	-

#1 鳥インフルエンザを除く

#2 真菌性を含む

#3 オウム病を除く

(-0.00)



総合トップ > 県政情報・統計 > 県概要 > 組織案内 > 保健医療部 > 保健医療部の地域機関 > 衛生研究所 > 感染症情報センター > 感染症の流行情報 > 感染症発生動向調査 > 感染症発生動向調査 2015年 > 感染症の流行状況 2015年 第31週

感染症発生動向調査 2015年

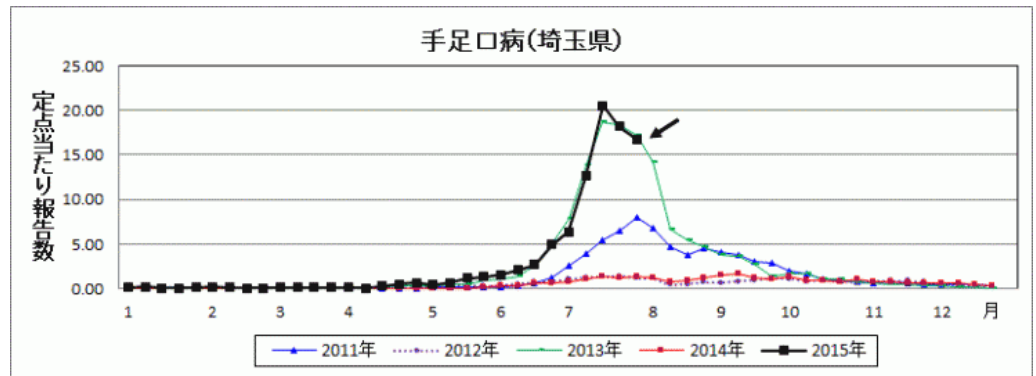
- [感染症の流行状況 2015年 第1週](#)
- [感染症の流行状況 2015年 第2週](#)
- [感染症の流行状況 2015年 第3週](#)
- [感染症の流行状況 2015年 第4週](#)
- [感染症の流行状況 2015年 第5週](#)
- [感染症の流行状況 2015年 第6週](#)
- [感染症の流行状況 2015年 第7週](#)
- [感染症の流行状況 2015年 第8週](#)
- [感染症の流行状況 2015年 第9週](#)
- [感染症の流行状況 2015年 第10週](#)
- [感染症の流行状況 2015年 第11週](#)
- [感染症の流行状況 2015年 第12週](#)
- [感染症の流行状況 2015年 第13週](#)
- [感染症の流行状況 2015年 第14週](#)
- [感染症の流行状況 2015年 第15週](#)
- [感染症の流行状況 2015年 第16週](#)
- [感染症の流行状況 2015年 第17週](#)
- [感染症の流行状況 2015年 第18週](#)
- [感染症の流行状況 2015年 第19週](#)
- [感染症の流行状況 2015年 第20週](#)
- [感染症の流行状況 2015年 第21週](#)
- [感染症の流行状況 2015年 第22週](#)
- [感染症の流行状況 2015年 第23週](#)
- [感染症の流行状況 2015年 第24週](#)

感染症の流行状況 2015年 第31週

2015年第31週（平成27年7月27日～8月2日）の要点 平成27年8月5日

手足口病の定点当たり報告数は、減少の傾向にあります。依然報告数の多い状況です。外出後の手洗い・うがいとともに、十分な休養をとるよう心がけてください。また、お子さんの体調がすぐれない時は、医療機関に電話で相談の上、早目に受診してください。

- [インフルエンザに関する情報はこちらをご覧ください。](#)
- [麻疹に関する情報はこちらをご覧ください。](#)
- [風しんに関する情報はこちらをご覧ください。](#)



感染症流行状況

疾患	推移	流行状況	疾患	推移	流行状況
<a href="#">インフルエンザ</a>			<a href="#">伝染性紅斑</a>		
<a href="#">RSウイルス感染症</a>			<a href="#">突発性発しん</a>		
<a href="#">咽頭結膜熱</a>			<a href="#">百日咳</a>		
<a href="#">A群溶血性レンサ球菌咽頭炎</a>			<a href="#">ヘルパンギーナ</a>		
<a href="#">感染性胃腸炎</a>			<a href="#">流行性耳下腺炎(おたふくかぜ)</a>		
<a href="#">水痘(みずぼうそう)</a>			<a href="#">急性出血性結膜炎</a>		
<a href="#">手足口病</a>			<a href="#">流行性角結膜炎</a>		

\*1. 推移、流行状況は、県内全域の傾向です。 \*2. 推移は2週間前からの傾向を示します。( :増減無し、 :増加、 :減少) \*3. 流行状況は今週の流行を示します。(小さい、 、 大きい)

疾患名をクリックすると、各疾患の流行状況のグラフがご覧いただけます。

全国の感染症発生動向状況については、国立感染症研究所のホームページ「[感染症疫学センター](http://www.nih.go.jp/niid/ja/from-idsc.html)」(アドレス <http://www.nih.go.jp/niid/ja/from-idsc.html>)でご覧になれます。

この情報は毎週水曜日に更新する予定です。ただし、祝日等により変更の場合もあります。



埼玉県のマスコット コバトン

お問い合わせ

保健医療部 衛生研究所 感染症疫学情報担当

郵便番号355-0133 埼玉県比企郡吉見町江和井410番地1

電話：0493-59-9325

ファックス：0493-59-9613

[お問い合わせフォーム](#)