

衛研第3-35号
平成28年11月30日

感染症発生動向調査事業
各関係機関の長様

埼玉県衛生研究所長

感染症発生動向調査事業週単位情報の送付について（通知）

このことについて、別添のとおり送付いたします。
なお、今週は下記の内容を含んでいます。

記

1. 今週の県内情報
2. 今週の注目される定点把握対象疾患の推移（グラフ）
3. インフルエンザ流行情報
4. 今週の全数把握対象疾患の報告数、累計
5. 今週の定点把握対象疾患の報告患者数、定点当たり報告数
6. 全国及び関東情報
7. 今週の流行状況

担当 埼玉県衛生研究所 感染症疫学情報担当
電話 0493-59-9325
FAX 0493-59-9613
e-mail p5349952@pref.saitama.lg.jp

感染症患者発生情報（週報）

埼玉県内情報 平成 28 年 第 47 週（平成 28 年 11 月 21 日～平成 28 年 11 月 27 日）

今週の注目される疾患

図は次ページ以降に掲載

全数把握対象疾患では、一類及び二類感染症（結核を除く）の届出はなかった。三類感染症は、腸管出血性大腸菌感染症 4 人の届出があった。四類感染症の届出はなかった。五類感染症は、カルバペネム耐性腸内細菌科細菌感染症 1 人、急性脳炎 1 人、劇症型溶血性レンサ球菌感染症 1 人、後天性免疫不全症候群 2 人、侵襲性インフルエンザ菌感染症 1 人、侵襲性肺炎球菌感染症 3 人、梅毒 6 人、破傷風 1 人、薬剤耐性アシネトバクター感染症 1 人の届出があった。

定点把握対象疾患では、**感染性胃腸炎**（16.25 18.91：図 1,2）の定点当たり報告数は、第 42 週以降 6 週連続して増加し、前年の同時期（第 46～48 週の平均：6.38）よりかなり多い。保健所別では、全保健所管内から報告があり、川口（36.19）、熊谷（28.56）、さいたま市（23.30）、川越市（22.38）、春日部（22.17）、坂戸（21.67）保健所管内からの報告が多い。**流行性耳下腺炎**（0.84 1.02：図 3）の定点当たり報告数は、前週と同水準であったが、依然多い状況が続いている。保健所別では、秩父保健所を除く 15 保健所管内から報告があり、朝霞（3.00）、狭山（2.24）保健所管内からの報告が多い。**水痘**（0.73 0.80：図 4）の定点当たり報告数は、前週より微増した。保健所別では、13 保健所管内から報告があり、川越市（0.88 2.63）保健所管内で大きく増加し、さいたま市（1.93）、本庄（1.50）保健所管内からの報告が多い。**A 群溶血性レンサ球菌咽頭炎**（2.62 2.58）の定点当たり報告数は、前週と同水準であった。保健所別では、全保健所管内から報告があり、東松山（5.60）保健所管内からの報告が多い。**インフルエンザ**（1.70 2.18：図 5,6）の定点当たり報告数は、前週より増加した。眼科定点報告対象疾患では、**流行性角結膜炎** 22 人の報告があった。基幹定点報告対象疾患では、**マイコプラズマ肺炎** 15 人、**クラミジア肺炎** 3 人、**感染性胃腸炎（ロタウイルス）** 1 人、**インフルエンザ（入院）** 1 人の報告があった。

<全数把握対象疾患の患者情報>

一類感染症	報告なし
二類感染症	報告なし（結核を除く）
三類感染症	腸管出血性大腸菌感染症 4 人（類型 患者 4 人、血清型 O157 4 人）
四類感染症	報告なし
五類感染症	カルバペネム耐性腸内細菌科細菌感染症 1 人（菌種 <i>Enterobacter</i> sp.）
	急性脳炎 1 人（病原体 不明）
	劇症型溶血性レンサ球菌感染症 1 人（血清群 A 群）
	後天性免疫不全症候群 2 人（病型 無症状病原体保有者 1 人、その他 1 人）
	侵襲性インフルエンザ菌感染症 1 人
	侵襲性肺炎球菌感染症 3 人
	梅毒 6 人（病型 早期顕症 期 3 人、先天梅毒 1 人、 無症状病原体保有者 2 人）
	破傷風 1 人
	薬剤耐性アシネトバクター感染症 1 人

1 この情報に関する御質問・御意見等がございましたら、下記まで御連絡ください。

衛生研究所 感染症情報担当者会議（感染症疫学情報担当） TEL: 0493-59-9325 FAX: 0493-59-9613

e-mail: p5349952@pref.saitama.lg.jp URL: <http://www.pref.saitama.lg.jp/b0714/surveillance/index.html>

2 全国の感染症発生動向に関する情報は、国立感染症研究所の感染症疫学センターホームページ（URL: <http://www.nih.go.jp/niid/ja/from-idsc.html>）で御覧になれます。

< 今週の注目される定点把握対象疾患の推移 >

図1 感染性胃腸炎

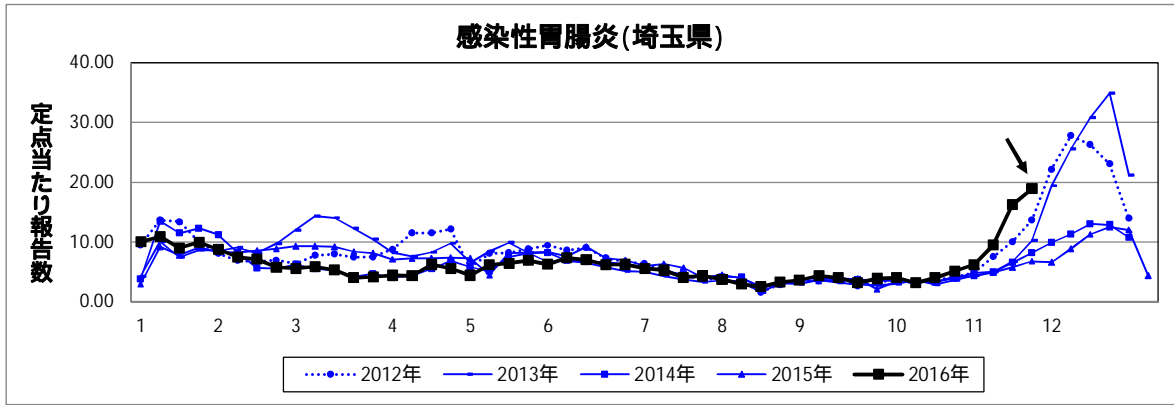


図2 感染性胃腸炎(保健所別)

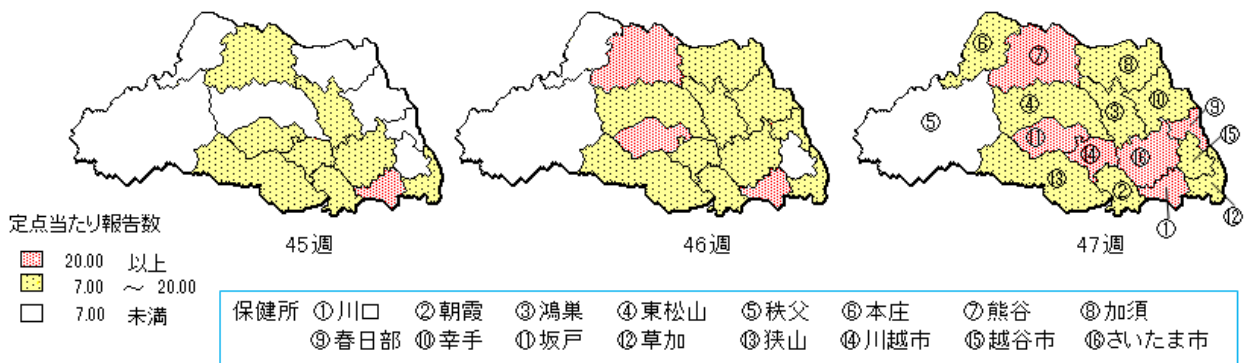


図3 流行性耳下腺炎

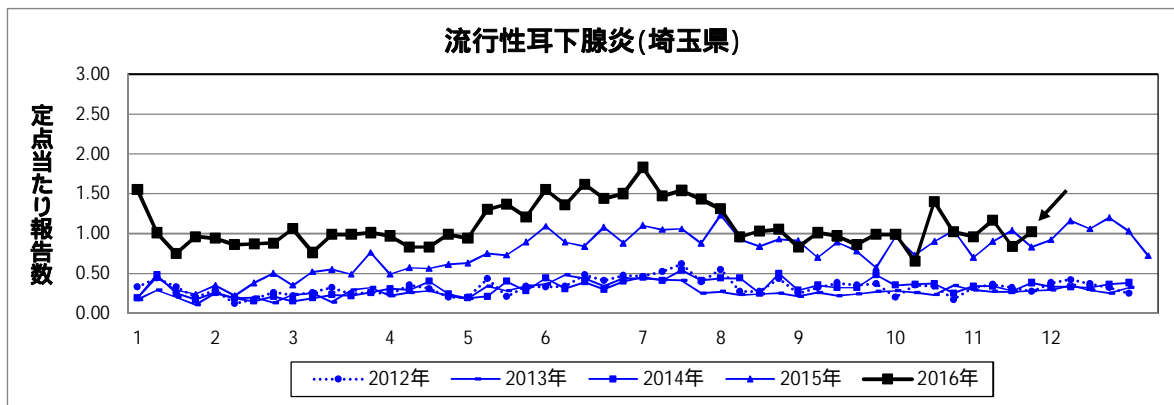
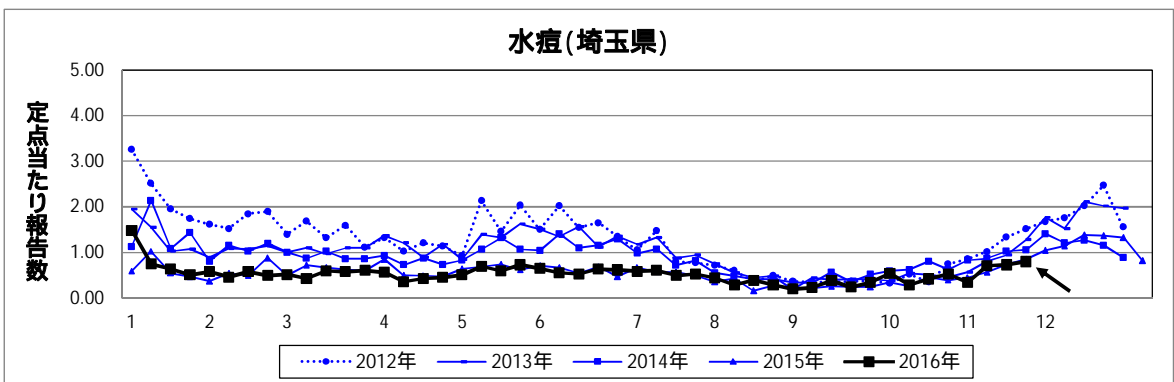


図4 水痘



インフルエンザ流行情報

2016年第47週のインフルエンザの定点当たり報告数(1.70 2.18)は前週より増加した(図5)。保健所別では、全保健所管内から報告があり、草加(1.24 3.12)、東松山(0.88 2.75)、加須(1.00 2.50)保健所管内で大きく増加し、幸手(4.64)保健所管内からの報告が多い。年齢階級別では5-9歳が31.9%、0-4歳が15.4%、10-14歳が14.7%を占めている(図6)。

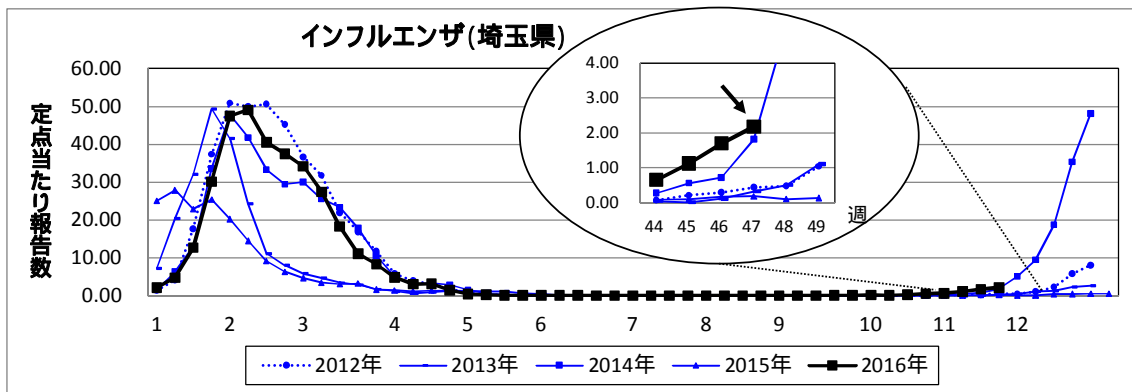


図5 インフルエンザ 定点当たり報告数の推移(2012年~2016年)

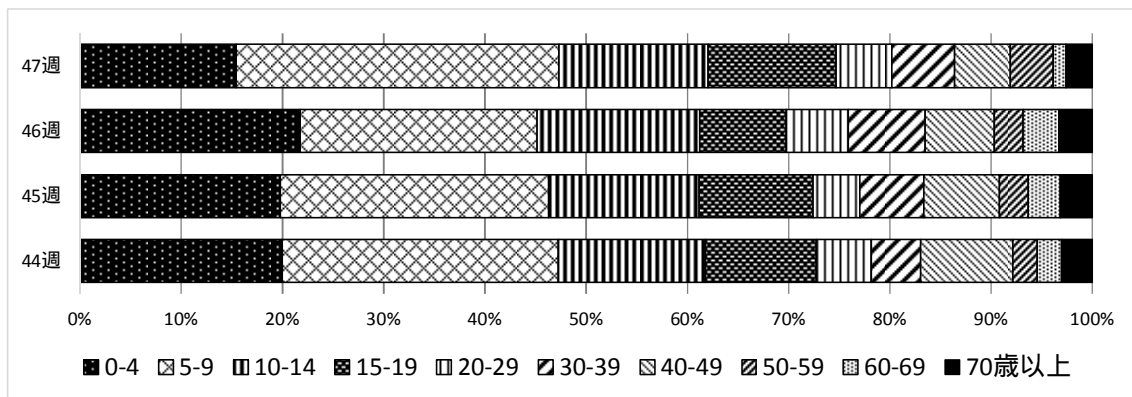


図6 インフルエンザ 年齢階級別報告数の割合(第44週~47週)

第44週(10月31日~11月6日)以降の4週間に、病原体定点で採取された検体からのインフルエンザウイルスの検出は27件で、全てA香港型(AH3)であった(表1)。

表1. 第44~47週に採取された検体からのインフルエンザウイルス検出数

型	44w	45w	46w	47w	4週の合計
AH1pdm09	-	-	-	-	-
AH3	4	9	9	5	27
Bビクトリア系統	-	-	-	-	-
B山形系統	-	-	-	-	-

(-:0)

感染症発生状況(全数把握対象疾患)
(第47週)

(2016年11月29日 15:00集計)

	今週 届出	累 計		今週 届出	累 計
一類感染症					
エボラ出血熱			ペスト		
クリミア・コンゴ出血熱			マールブルグ病		
痘そう			ラッサ熱		
南米出血熱					
二類感染症					
急性灰白髄炎			中東呼吸器症候群(MERS)		
結核*	-	-	鳥インフルエンザ(H5N1)		
ジフテリア			鳥インフルエンザ(H7N9)		
重症急性呼吸器症候群(SARS)					
三類感染症					
コレラ			腸チフス		2
細菌性赤痢		10	パラチフス		
腸管出血性大腸菌感染症	4	169			
四類感染症					
E型肝炎		14	東部ウマ脳炎		
ウエストナイル熱			鳥インフルエンザ(H5N1を除く)		
A型肝炎		6	ニパウイルス感染症		
エキノкокクス症			日本紅斑熱		
黄熱			日本脳炎		
オウム病			ハンタウイルス肺症候群		
オムスク出血熱			Bウイルス病		
回帰熱			鼻疽		
キャサナル森林病			ブルセラ症		
Q熱			ベネズエラウマ脳炎		
狂犬病			ヘンドラウイルス感染症		
コクシジオイデス症			発しんチフス		
サル痘			ポツリヌス症		
ジカウイルス感染症			マラリア		
重症熱性血小板減少症候群			野兔病		
腎症候性出血熱			ライム病		
西部ウマ脳炎			リッサウイルス感染症		
ダニ媒介脳炎			リフトバレー熱		
炭疽			類鼻疽		
チクングニア熱		1	レジオネラ症		81
つつが虫病			レプトスピラ症		
デング熱		12	ロッキー山紅斑熱		
五類感染症					
アメーバ赤痢		44	侵襲性肺炎球菌感染症	3	84
ウイルス性肝炎(E型・A型を除く)		7	水痘*		9
カルバペネム耐性腸内細菌科細菌感染症	1	47	先天性風しん症候群		
急性脳炎	1	36	梅毒	6	166
クリプトスポリジウム症			播種性クリプトコックス症		6
クロイツフェルト・ヤコブ病		5	破傷風	1	4
劇症型溶血性レンサ球菌感染症	1	20	バンコマイシン耐性黄色ブドウ球菌感染症		
後天性免疫不全症候群	2	39	バンコマイシン耐性腸球菌感染症		7
ジアルジア症		1	風しん		4
侵襲性インフルエンザ菌感染症	1	9	麻しん		7
侵襲性髄膜炎菌感染症		2	薬剤耐性アシネトバクター感染症	1	7
指定感染症	該当疾患は無し				

水痘*：患者が入院を要すると認められるものに限る。

ウイルス性肝炎(E型・A型を除く)再掲	B型	C型	D型	その他
累計	5	2		

累計は診断日で集計

* 結核は月単位で集計、別に掲載します。

保健所	報告患者数										保健所別										平成28年11月21日～平成28年11月27日									
	インフルエンザ # 1	RSウイルス感染症	咽頭結膜熱	咽頭炎	咽A群溶血性レンサ球菌	伝染性紅斑	突発性発しん	百日咳	ヘルパンギーナ	流行性耳下腺炎	急性出血性結膜炎	流行性角結膜炎	細菌性髄膜炎 # 2	無菌性髄膜炎	マイコプラズマ肺炎	クラミジア肺炎 # 3	感染性胃腸炎	インフルエンザ(入院)												
全	545	58	40	415	3045	128	112	21	79	-	10	164	-	22	-	15	3	1												
川	2.18	0.36	0.25	2.58	18.91	0.80	0.70	0.13	0.49	-	0.06	1.02	-	0.54	-	1.50	0.30	0.10												
朝	2.54	0.63	1.00	3.69	36.19	0.06	0.81	-	0.81	-	0.13	1.50	-	0.60	-	-	-	-												
鴻	1.10	0.79	0.57	3.07	17.14	0.71	0.79	0.71	0.79	-	-	3.00	-	0.50	-	-	-	1.00												
東	2.4	0.67	0.33	2.67	13.58	0.33	0.67	0.17	0.42	-	-	0.25	-	1.33	-	-	-	-												
山	2.75	-	-	5.60	18.40	-	-	-	0.20	-	-	1.20	-	-	-	3.00	3.00	-												
秩	0.40	-	-	0.67	3.00	-	0.67	-	0.33	-	-	-	-	-	-	-	-	-												
本	6	1	3	7	38	6	8	-	2	-	1	1	-	-	-	-	-	-												
熊	0.86	0.25	0.75	1.75	9.50	1.50	2.00	-	0.50	-	0.25	0.25	-	-	-	-	-	-												
加	1.46	0.11	0.11	3.11	28.56	0.33	0.67	0.11	0.22	-	-	0.56	-	-	-	-	-	-												
春	2.50	-	-	0.67	13.00	0.83	0.17	-	0.33	-	-	0.17	-	-	-	-	-	-												
須	1.70	0.33	0.17	3.00	22.17	-	1.83	0.17	0.83	-	0.50	0.33	-	-	-	-	-	-												
日	65	4	-	31	66	4	5	-	3	-	1	1	-	-	4	-	-	-												
幸	4.64	0.44	-	3.44	7.33	0.44	0.56	-	0.33	-	0.11	0.11	-	-	4.00	-	-	-												
坂	1.10	0.17	-	0.50	21.67	0.83	0.50	-	-	-	-	0.33	-	-	-	-	-	-												
草	3.12	0.36	0.09	1.27	17.27	0.27	0.64	0.09	0.18	-	-	0.82	-	-	-	-	-	-												
狭	2.5	7	1	4.5	19.9	1.3	1.2	-	6	-	-	0.38	-	1	-	2	-	-												
川	0.96	0.41	0.06	2.65	11.71	0.76	0.71	-	0.35	-	-	2.24	-	0.20	-	2.00	-	-												
越	3.7	1	-	1.9	17.9	2.1	5	3	1	-	-	6	-	-	-	-	-	-												
谷	2.85	0.13	-	2.38	22.38	2.63	0.63	0.38	0.13	-	-	0.75	-	-	-	-	-	-												
さい	3.6	5	-	1.0	6.3	1	2	-	12	-	-	2	-	6	-	2	-	1												
いた	2.77	0.63	-	1.25	7.88	0.13	0.25	-	1.50	-	-	0.25	-	3.00	-	2.00	-	1.00												
ま	1.20	3	5	7.2	62.9	5.2	1.8	3	1.3	-	3	2.2	-	6	-	4	-	-												
市	2.93	0.11	0.19	2.67	23.30	1.93	0.67	0.11	0.48	-	0.11	0.81	-	0.75	-	4.00	-	-												

(- : 0.00) #1 鳥インフルエンザを除く #2 真菌性を含む #3 オウム病を除く 11月 29日 13:00集計

感染症発生動向調査 週情報 報告患者数 年齢別 (第47週 平成28年11月21日～平成28年11月27日)

	合計	-6ヵ月	12ヵ月	1歳	2歳	3歳	4歳	5歳	6歳	7歳	8歳	9歳	10-14歳	15-19歳	20-29歳	30-39歳	40-49歳	50-59歳	60-69歳	70-79歳	80歳～
インフルエンザ #1	545	2	2	16	10	20	34	39	32	49	31	23	80	69	30	34	30	23	7	6	8
合計	-6ヵ月	12ヵ月	1歳	2歳	3歳	4歳	5歳	6歳	7歳	8歳	9歳	10-14歳	15-19歳	20-29歳	30-39歳	40-49歳	50-59歳	60-69歳	70-79歳	80歳～	
RSウイルス感染症	58	11	17	19	5	1	4	-	-	1	-	-	-	-	-	-	-	-	-	-	-
咽頭結膜熱	40	-	2	13	5	5	4	3	3	3	-	-	1	1	-	-	-	-	-	-	-
A群溶血性レンサ球菌咽頭炎	415	2	-	12	20	26	42	43	64	52	41	36	59	3	15	-	-	-	-	-	-
感染性胃腸炎	3,045	10	87	281	275	331	415	339	276	193	142	96	256	42	302	-	-	-	-	-	-
水痘	128	-	2	6	7	13	11	21	21	21	13	4	7	2	-	-	-	-	-	-	-
手足口病	112	2	11	49	17	13	8	4	4	2	-	1	-	-	1	-	-	-	-	-	-
伝染性紅斑	21	-	-	-	2	3	5	2	1	-	5	-	3	-	-	-	-	-	-	-	-
突発性発しん	79	1	29	44	5	-	-	-	-	-	-	-	-	-	-	-	-	-	-	-	-
百日咳	-	-	-	-	-	-	-	-	-	-	-	-	-	-	-	-	-	-	-	-	-
ヘルパンギーナ	10	-	1	-	4	1	2	-	-	-	1	-	-	-	1	-	-	-	-	-	-
流行性耳下腺炎	164	-	-	1	6	8	17	23	28	26	17	13	23	1	1	-	-	-	-	-	-
合計	-6ヵ月	12ヵ月	1歳	2歳	3歳	4歳	5歳	6歳	7歳	8歳	9歳	10-14歳	15-19歳	20-29歳	30-39歳	40-49歳	50-59歳	60-69歳	70-79歳	80歳～	
急性出血性結膜炎	-	-	-	-	-	-	-	-	-	-	-	-	-	-	-	-	-	-	-	-	-
流行性角結膜炎	22	-	2	-	-	-	1	1	1	1	-	1	1	1	-	4	7	1	1	-	-
合計	0歳	1-4歳	5-9歳	10-14歳	15-19歳	20-24歳	25-29歳	30-34歳	35-39歳	40-44歳	45-49歳	50-54歳	55-59歳	60-64歳	65-69歳	70歳～					
細菌性髄膜炎 #2	-	-	-	-	-	-	-	-	-	-	-	-	-	-	-	-	-	-	-	-	-
無菌性髄膜炎	-	-	-	-	-	-	-	-	-	-	-	-	-	-	-	-	-	-	-	-	-
マイコプラズマ肺炎	15	-	2	7	2	-	1	-	-	-	1	1	-	-	1	-	-	-	-	-	-
クラミジア肺炎 #3	3	-	-	1	-	-	-	-	-	-	-	-	-	-	1	-	-	-	-	-	-
感染性胃腸炎(ロタウイルス)	1	-	1	-	-	-	-	-	-	-	-	-	-	-	-	-	-	-	-	-	-
(入院)インフルエンザ	1	-	-	1	-	-	-	-	-	-	-	-	-	-	-	-	-	-	-	-	-

表中の数値は各定点からの報告数 (- : 0)

#1 鳥インフルエンザを除く

#2 真菌性を含む

#3 オウム病を除く

全国・関東情報 第 45週

(11月7日～11月13日)

平成28年11月30日

インフルエンザの定点当たり報告数は第34週以降増加が続いており、過去5年間の同時期(前週、当該週、後週)と比較してかなり多い。都道府県別の上位3位は沖縄県(7.97)、栃木県(2.86)、北海道(1.92)である。基幹定点からのインフルエンザ入院サーベイランスにおける報告数は53例と前週と比較して増加した。都道府県別では24都道府県から報告があり、年齢別では1～9歳(6例)、10代(1例)、20代(4例)、30代(1例)、40代(1例)、50代(2例)、60代(6例)、70代(8例)、80歳以上(24例)であった。

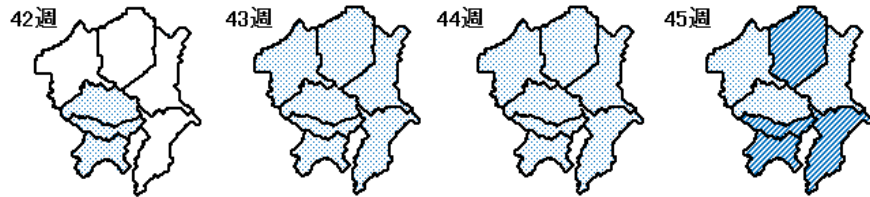
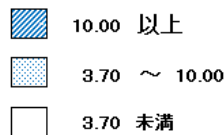
RSウイルス感染症の報告数は3,774例と第41週以降減少が続いている。年齢別では1歳以下の報告数が全体の約73%を占めている。咽頭結膜熱の定点当たり報告数は増加した。都道府県別の上位3位は岩手県(0.65)、石川県(0.59)、宮崎県(0.56)である。A群溶血性レンサ球菌咽頭炎の定点当たり報告数は2週連続で増加した。都道府県別の上位3位は山形県(5.10)、北海道(4.11)、静岡県(4.09)である。感染性胃腸炎の定点当たり報告数は第42週以降増加が続いており、過去5年間の同時期と比較してやや多い。都道府県別の上位3位は広島県(20.26)、三重県(18.42)、奈良県(17.38)である。水痘の定点当たり報告数は増加した。都道府県別の上位3位は北海道(1.11)、鳥取県(0.74)、埼玉県(0.71)である。手足口病の定点当たり報告数は2週連続で減少した。都道府県別の上位3位は宮崎県(3.25)、熊本県(2.72)、鹿児島県(2.09)である。伝染性紅斑の定点当たり報告数は減少した。都道府県別の上位3位は宮崎県(0.50)、愛媛県(0.41)、徳島県(0.39)である。流行性耳下腺炎の定点当たり報告数は2週連続で増加し、過去5年間の同時期と比較してかなり多い。都道府県別の上位3位は新潟県(3.47)、富山県(3.31)、大阪府(1.97)、奈良県(1.97)である。

マイコプラズマ肺炎の定点当たり報告数は増加し、過去5年間の同時期と比較してやや多い。都道府県別の上位3位は岐阜県(5.00)、群馬県(3.50)、富山県(3.00)である。感染性胃腸炎(ロタウイルスに限る)の定点当たり報告数は増加した。8都県から11例報告があり、年齢別では0歳(3例)、1～4歳(5例)、5～9歳(3例)であった。

<関東情報>

感染性胃腸炎の定点当たり報告数は、神奈川県(14.08)、東京都(13.70)、栃木県(11.35)、千葉県(10.36)からの報告が多い。

感染性胃腸炎



		平成28年 45週								
		全国	関東地域	茨城県	栃木県	群馬県	埼玉県	千葉県	東京都	神奈川県
インフルエンザ #1	報告数	4,133	1,473	108	217	128	283	168	390	179
	定点当たり	0.84	0.98	0.90	2.86	1.36	1.12	0.78	0.94	0.54
RSウイルス感染症	報告数	3,774	589	72	81	34	114	63	142	83
	定点当たり	1.19	0.62	0.96	1.69	0.60	0.71	0.47	0.54	0.39
咽頭結膜熱	報告数	873	196	12	10	8	33	19	61	53
	定点当たり	0.28	0.21	0.16	0.21	0.14	0.20	0.14	0.23	0.25
A群溶血性レンサ球菌咽頭炎	報告数	6,290	2,054	137	57	119	417	424	599	301
	定点当たり	1.99	2.17	1.83	1.19	2.09	2.59	3.14	2.30	1.43
感染性胃腸炎	報告数	29,613	10,910	524	545	366	1,530	1,399	3,575	2,971
	定点当たり	9.37	11.51	6.99	11.35	6.42	9.50	10.36	13.70	14.08
水痘	報告数	1,475	501	39	8	19	114	70	128	123
	定点当たり	0.47	0.53	0.52	0.17	0.33	0.71	0.52	0.49	0.58
手足口病	報告数	2,319	722	51	30	36	98	189	176	142
	定点当たり	0.73	0.76	0.68	0.63	0.63	0.61	1.40	0.67	0.67
伝染性紅斑	報告数	301	80	7	3	2	7	18	22	21
	定点当たり	0.10	0.08	0.09	0.06	0.04	0.04	0.13	0.08	0.10
突発性発しん	報告数	1,366	393	21	19	26	80	53	116	78
	定点当たり	0.43	0.41	0.28	0.40	0.46	0.50	0.39	0.44	0.37
百日咳	報告数	62	17	1	-	-	-	3	8	5
	定点当たり	0.02	0.02	0.01	-	-	-	0.02	0.03	0.02
ヘルパンギーナ	報告数	526	112	8	2	10	15	24	44	9
	定点当たり	0.17	0.12	0.11	0.04	0.18	0.09	0.18	0.17	0.04
流行性耳下腺炎	報告数	3,367	782	14	15	39	189	79	236	210
	定点当たり	1.07	0.82	0.19	0.31	0.68	1.17	0.59	0.90	1.00
急性出血性結膜炎	報告数	3	2	-	-	-	-	1	-	1
	定点当たり	0.00	0.01	-	-	-	-	0.03	-	0.02
流行性角結膜炎	報告数	496	180	14	5	23	24	25	20	69
	定点当たり	0.72	0.87	0.82	0.42	1.64	0.59	0.74	0.53	1.38
細菌性髄膜炎 #2	報告数	14	5	-	-	-	1	4	-	-
	定点当たり	0.03	0.06	-	-	-	0.10	0.44	-	-
無菌性髄膜炎	報告数	23	6	-	1	-	3	-	2	-
	定点当たり	0.05	0.07	-	0.14	-	0.30	-	0.08	-
マイコプラズマ肺炎	報告数	627	155	13	9	28	24	20	48	13
	定点当たり	1.33	1.91	1.00	1.29	3.50	2.40	2.22	1.92	1.44
クラミジア肺炎 #3	報告数	8	2	-	-	-	-	-	2	-
	定点当たり	0.02	0.02	-	-	-	-	-	0.08	-
感染性胃腸炎(ロタウイルス)	報告数	11	1	-	-	-	-	-	1	-
	定点当たり	0.02	0.01	-	-	-	-	-	0.04	-

#1 鳥インフルエンザを除く

#2 真菌性を含む

#3 オウム病を除く

(-:0.00)

総合トップ

くらし・環境

健康・福祉

しごと・産業

文化・教育

県政情報・統計

総合トップ > 健康・福祉 > 感染症 > 感染症情報センター > 感染症の流行情報 > 感染症発生動向調査 > 感染症発生動向調査 2016年 > 感染症の流行状況 2016年 第47週

感染症発生動向調査 2016年

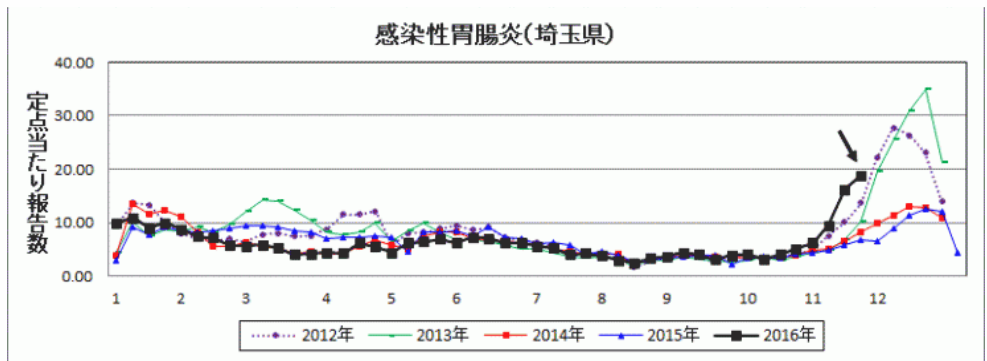
- [感染症の流行状況 2016年 第1週](#)
- [感染症の流行状況 2016年 第2週](#)
- [感染症の流行状況 2016年 第3週](#)
- [感染症の流行状況 2016年 第4週](#)
- [感染症の流行状況 2016年 第5週](#)
- [感染症の流行状況 2016年 第6週](#)
- [感染症の流行状況 2016年 第7週](#)
- [感染症の流行状況 2016年 第8週](#)
- [感染症の流行状況 2016年 第9週](#)
- [感染症の流行状況 2016年 第10週](#)
- [感染症の流行状況 2016年 第11週](#)
- [感染症の流行状況 2016年 第12週](#)
- [感染症の流行状況 2016年 第13週](#)
- [感染症の流行状況 2016年 第14週](#)
- [感染症の流行状況 2016年 第15週](#)
- [感染症の流行状況 2016年 第16週](#)
- [感染症の流行状況 2016年 第17週](#)
- [感染症の流行状況 2016年 第18週](#)
- [感染症の流行状況 2016年 第19週](#)
- [感染症の流行状況 2016年 第20週](#)
- [感染症の流行状況 2016年 第21週](#)
- [感染症の流行状況 2016年 第22週](#)
- [感染症の流行状況 2016年 第23週](#)
- [感染症の流行状況 2016年 第24週](#)
- [感染症の流行状況 2016年 第25週](#)
- [感染症の流行状況 2016年 第26週](#)
- [感染症の流行状況 2016年 第27週](#)
- [感染症の流行状況 2016年 第28週](#)
- [感染症の流行状況 2016年 第29週](#)
- [感染症の流行状況 2016年 第30週](#)
- [感染症の流行状況 2016年 第31週](#)
- [感染症の流行状況 2016年 第32週](#)
- [感染症の流行状況 2016年 第33週](#)
- [感染症の流行状況 2016年 第34週](#)
- [感染症の流行状況 2016年 第35週](#)
- [感染症の流行状況 2016年 第36週](#)
- [感染症の流行状況 2016年 第37週](#)
- [感染症の流行状況 2016年 第38週](#)
- [感染症の流行状況 2016年 第39週](#)
- [感染症の流行状況 2016年 第40週](#)
- [感染症の流行状況 2016年 第41週](#)
- [感染症の流行状況 2016年 第42週](#)
- [感染症の流行状況 2016年 第43週](#)
- [感染症の流行状況 2016年 第44週](#)
- [感染症の流行状況 2016年 第45週](#)
- [感染症の流行状況 2016年 第46週](#)
- [感染症の流行状況 2016年 第47週](#)

感染症の流行状況 2016年 第47週

2016年第47週（平成28年11月21日～11月27日）の要点 平成28年11月30日

感染性胃腸炎の定点当たり報告数は、前週より増加しました。外出後の手洗い・うがいとともに、十分な休養をとるよう心がけてください。また、お子さんの体調がすぐれない時は、医療機関に電話で相談の上、早目に受診してください。

- [インフルエンザに関する情報はこちらをご覧ください。](#)
- [麻疹に関する情報はこちらをご覧ください。](#)
- [風しんに関する情報はこちらをご覧ください。](#)



感染症流行状況

疾患	推移	流行状況	疾患	推移	流行状況
インフルエンザ	↑	★	伝染性紅斑(りんご病)	→	★
RSウイルス感染症	→	★★	突発性発しん	→	★
咽頭結膜熱(プール熱)	↑	★	百日咳	→	★
A群溶血性レンサ球菌咽頭炎	→	★★	ヘルパンギーナ	→	★
感染性胃腸炎	↑	★★	流行性耳下腺炎(おたふくかぜ)	→	★★
水痘(みずぼうそう)	↑	★★	急性出血性結膜炎	→	★
手足口病	↑	★★	流行性角結膜炎	↓	★

*1.推移、流行状況は、県内全域の傾向です。*2.推移は2週間前からの傾向を示します。(→:増減無し、↑:増加、↓:減少) *3.流行状況は今週の流行を示します。(小さい←★、★★、★★★→大きい)

疾患名をクリックすると、各疾患の流行状況のグラフがご覧いただけます。

全国の感染症発生動向状況については、国立感染症研究所のホームページ「[感染症疫学センター](#)」(アドレス <http://www.nih.go.jp/niid/ja/from-idsc.html>)でご覧になれます。

この情報は毎週水曜日に更新する予定です。ただし、祝日等により変更の場合もあります。



埼玉県のマスコット コバトン